

**Государственное бюджетное дошкольное образовательное учреждение
детский сад № 87 Центрального района Санкт-Петербурга**

ОГРН 1037843002812; ИНН 7825430060; КПП 784201001

191144, Санкт-Петербург, ул. Кирилловская, д 12, литер А, тел/факс 271-38-74

E-mail: 87@dou-center.spb.ru; [http:// dou87spb.ucoz.net](http://dou87spb.ucoz.net)

ПРИНЯТ

Общим собранием работников

ГБДОУ детского сада № 87

протокол № 2 от «17» апреля 2026 г.

Отчет

о результатах самообследования деятельности

**Государственного бюджетного дошкольного образовательного учреждения
детского сада № 87 Центрального района Санкт-Петербурга**

(ГБДОУ детский сад № 87 Центрального района Санкт-Петербурга)

в 2025 году

Санкт-Петербург

2026 г.

ВВЕДЕНИЕ

Самообследование деятельности государственного бюджетного дошкольного образовательного учреждения детского сада № 87 Центрального района Санкт-Петербурга (далее ДООУ) составлено в соответствии с:

- Федеральным законом от 29.12.2012 №273-ФЗ «Об образовании в Российской Федерации» (п. 3 части 2 ст. 29);
- приказом Министерства образования и науки РФ от 14 июня 2013 № 462 «Об утверждении Порядка проведения самообследования образовательной организацией»;
- приказом Министерства образования и науки РФ от 10.12.2013 №1324 «Об утверждении показателей деятельности образовательной организации, подлежащей самообследованию»;
- приказом Министерства образования и науки РФ от 14.12.2017 № 1218 в Порядок проведения самообследования образовательной организации.
- приказом № 7 от 10.03.2025 по ГБДОУ № 87 «О проведении самообследования».

Цель самообследования:

Обеспечение информационной прозрачности функционирования, доступности и открытости информации о деятельности ГБДОУ, определение качества и эффективности образовательной деятельности за 2025 год, выявление объективных тенденций развития ГБДОУ, оценка эффективности управленческих решений.

Задачи самообследования:

- получение объективной информации о состоянии образовательного процесса в образовательной организации;
- выявление положительных и отрицательных тенденций в образовательной деятельности.

Процедура самообследования способствует:

- рефлексивной оценке результатов деятельности педагогического коллектива, осознанию своих целей и задач и степени их достижения;
- возможности заявить о своих достижениях, отличительных показателях;
- отметить существующие проблемные зоны;
- задать вектор дальнейшего развития дошкольной образовательной организации.

В процессе самообследования проводится оценка:

- образовательной деятельности;
- системы управления организацией;
- содержания и качества образовательного процесса организации;
- качества кадрового, программно-методического обеспечения, материально-технической базы;
- анализ показателей деятельности учреждения, подлежащей самообследованию.

Источники информации:

Нормативно-правовые документы, рабочие документы, регламентирующие направления деятельности ДООУ (аналитические материалы, планы и анализы работы, программы, расписания занятий, статистические данные).

Форма предъявления информации:

Отчет о самообследовании, принят общим собранием работников на бумажных и электронных носителях.

Самообследование проводилось на основании решения общего собрания работников. Порядок проведения, сроки, состав комиссии по проведению самообследования утверждены приказом заведующего образовательной организацией.

ИНФОРМАЦИОННО-АНАЛИТИЧЕСКАЯ ЧАСТЬ

в соответствии с Приказом Министерства образования и науки Российской Федерации приказом от 14.06.2013 г. № 462 (зарегистрировано Минюст РФ 27.06. 2013 г. Регистрационный № 28908)

1. Общие сведения об образовательной организации

Полное наименование	Государственное бюджетное дошкольное образовательное учреждение детский сад № 87 Центрального района Санкт – Петербурга
Сокращенное название	ГБДОУ детский сад № 87 Центрального района Санкт-Петербурга
Тип учреждения	Дошкольные образовательные учреждения
Вид учреждения	детский сад
Организационно – правовая форма	Государственное учреждение
Юридический (почтовый) адрес	РФ, 191144, Санкт-Петербург, ул. Кирилловская д.12 литер «А».
Фактический адрес	191144, Санкт-Петербург, ул. Кирилловская д.12 литер «А». 191014, Санкт-Петербург, ул. Некрасова д.60 литер «А»
Телефон/ Факс	Телефон +7 (812) 271-38-74 +7 (812) 579-25-38 Факс +7 (812) 271-38-74
E-mail	dou87.cent@obr.gov.spb.ru
Адрес сайта	http:// dou87spb.ucoz.net
Режим работы	Понедельник – пятница с 7:00 до 19:00 выходные дни: суббота, воскресенье, праздничные дни, установленные Правительством РФ
Год основания	Образовательное учреждение создано в 1996 году в соответствии с распоряжением Регистрационной палаты мэрии Санкт- Петербурга от 04.01.1996 г. № 32023.
Проектная мощность	138 человек
Уровень образования	дошкольное образование
Форма обучения	очная
Группы	4 группы общеразвивающей направленности 2 группы комбинированной направленности
Учредитель	Субъект Российской Федерации – город федерального значения – Санкт-Петербург, в лице исполнительного органа государственной власти Санкт-Петербурга – администрации Центрального района Санкт- Петербурга <u>Администрация Центрального района Санкт-Петербурга</u> Адрес: 191167, Санкт-Петербург, Невский пр., 176 Телефон: (812) 274-24-41 Факс: (812) 274-22-26 E-mail: tucentr@gov.spb.ru Сайт: http://gov.spb.ru/gov/terr/reg_center/

	<p>Вышестоящая организация: <u>Отдел образования администрации Центрального района Санкт-Петербурга</u> Адрес: 191167, Невский пр., д. 174. Телефон: (812) 274-22-33 E-mail: otdel_rono@tucentr.gov.spb.ru Сайт: http://center-edu.spb.ru/otdel-obrazovaniya/</p> <p><u>Комитет по образованию Правительства Санкт-Петербурга</u> Образовательное учреждение находится в ведении Комитета по образованию. Адрес: 190000, Санкт-Петербург, пер. Антоненко, д.8, литер А. Телефон: (812) 570-31-79, Факс: (812) 570-38-29 E-mail: kobr@gov.spb.ru Сайт: http://k-obr.spb.ru/</p>
Наличие документов о создании образовательного учреждения	Устав согласован Главой Администрации Центрального района Санкт-Петербурга 02.10.2025 г.; утвержден распоряжением Комитета по образованию от 20.10.2025 г. № 115а
Лицензия	На осуществление образовательной деятельности Выдана Комитетом по образованию Правительства Санкт-Петербурга от 26.01.2017г. регистрационный № 2672 Срок действия: бессрочно Приложение № 1 на основании распоряжения от 26.01.2017 № 187-р Сер. 78ПО1 № 0005777; Приложение №2 на основании распоряжения от 29.08.2019 № 2549-р Сер. 78ПО1 № 0008258.
Свидетельство о постановке на учет в налоговом органе юридического лица	ИНН: 7825430060 ОГРН: 1037843002812
Награды	http://gdouds87tsr.acentr.gov.spb.ru/index/nashi_dostizhenija/0-79
Рейтинг	https://bus.gov.ru/info-card/453686
Основная цель образовательной организации	Осуществление образовательной деятельности по образовательной программе дошкольного образования, адаптированной образовательной программе дошкольного образования, присмотр и уход за детьми.

Цель деятельности Детского сада – осуществление образовательной деятельности по реализации образовательных программ дошкольного образования.

Предметом деятельности образовательной организации является формирование общей культуры, развитие физических, интеллектуальных, нравственных, эстетических и личностных качеств, формирование предпосылок учебной деятельности, сохранение и укрепление здоровья воспитанников.

Режим работы Детского сада: рабочая неделя – пятидневная, с понедельника по пятницу. Длительность пребывания детей в группах – 12 часов. Режим работы групп – с 07:00 до 19:00.

2. Характеристика контингента обучающихся (воспитанников)

Образовательная деятельность по ОП ДО осуществляется в группах общеразвивающей и комбинированной направленности.

Детский сад посещают 104 воспитанников от 1,5 до 7 лет. В 2025 году в образовательной организации функционировало 4 группы общеразвивающей направленности. Из них:

Направление	Возраст	Количество групп	Количество детей
Общеразвивающее	Группа раннего возраста	2	22
	Младшая	1	20
	Средняя	1	22
Комбинированная	Старшая	1	20
	Подготовительная	1	20
Итого		6	104

Группы работают в 12-ти часовом режиме, комплектуются по одновозрастному принципу.

Чтобы выбрать стратегию воспитательной работы, в 2025 году проводился анализ состава семей воспитанников.

Характеристика семей по количеству детей

Количество детей в семье	Количество семей	Процент от общего количества семей воспитанников
Один ребенок	42	41 %
Два ребенка	48	46 %
Три ребенка и более	14	13 %

Воспитательная работа строится с учетом индивидуальных особенностей детей, с использованием разнообразных форм и методов, в тесной взаимосвязи воспитателей, специалистов и родителей. Детям из неполных семей уделяется большее внимание в первые месяцы после зачисления в Детский сад.

2. Оценка образовательной деятельности

Образовательная деятельность в Детском саду организована в соответствии с Федеральным законом от 29.12.2012 № 273-ФЗ «Об образовании в Российской Федерации», ФГОС дошкольного образования. С 01.01.2021 Детский сад функционирует в соответствии с требованиями СП 2.4.3648-20 «Санитарно-эпидемиологические требования к организациям воспитания и обучения, отдыха и оздоровления детей и молодежи», а с 01.03.2021 — дополнительно с требованиями СанПиН 1.2.3685-21 «Гигиенические нормативы и требования к обеспечению безопасности и (или) безвредности для человека факторов среды обитания».

Образовательная деятельность ведется на основании:

- утвержденной образовательной программы дошкольного образования (ОП ДО), которая составлена в соответствии с Федеральным государственным образовательным стандартом дошкольного образования (ФГОС ДО), Федеральной образовательной программой дошкольного образования (ФОП ДО) и санитарно-эпидемиологическими правилами и нормативами;
- утвержденной адаптированной образовательной программы дошкольного образования (АОП ДО), которая составлена в соответствии с Федеральным государственным образовательным стандартом дошкольного образования (ФГОС ДО), Федеральной

адаптированной образовательной программой дошкольного образования (ФАОП ДО) и санитарно-эпидемиологическими правилами и нормативами.

ОП ДО и АОП ДО были рассмотрены и согласованы на заседании педагогического совета от 28.08.2024 № 1. ОП ДО была разработана рабочей группой из числа педагогических работников на основании ФГОС ДО и ФОП ДО. Также в содержание программы входит рабочая программа воспитания и календарный план воспитательной работы.

Программа состоит из обязательной и части, формируемой участниками образовательных отношений. Обязательная часть ОП ДО оформлена с учетом ФОП ДО. Часть, формируемая участниками образовательных отношений, включает авторские программы и модули, которые отражают специфику Детского сада, индивидуальные потребности воспитанников, мнение их родителей и условия, в которых проходит педагогический процесс.

На основании плана-графика проведения мониторинга инфраструктуры ГБДОУ детский сад № 87, была проведена промежуточная оценка степени соответствия РППС Детского сада требованиям ФГОС и ФОП ДО и рекомендациям Минпросвещения.

В ходе контроля выявлено: созданная РППС в Детском саду учитывает особенности реализуемых ОП ДО. В каждой возрастной группе имеется достаточное количество современных развивающих пособий и игрушек. В каждой возрастной группе РППС обладает свойствами открытой системы и выполняет образовательную, развивающую, воспитывающую, стимулирующую функции.

Образовательный процесс для детей с ОВЗ осуществляется в соответствии с адаптированной образовательной программой дошкольного образования для детей с ТНР (ОНР) которая разработана на основании Федеральной адаптированной образовательной программы дошкольного образования.

Описание реализуемых образовательных программ

	Образовательная программа дошкольного образования	Адаптированная образовательная программа дошкольного образования для детей с ограниченными возможностями здоровья (тяжёлыми нарушениями речи)
Основания для разработки Программ	<p>Федеральный государственный образовательный стандарт дошкольного образования</p> <p>приказ Министерства просвещения Российской Федерации от 17.10.2013 №1155 «Об утверждении федерального государственного образовательного стандарта дошкольного образования» в редакции от 08.11.2022 №955 «О внесении изменений в некоторые приказы Министерства образования и науки РФ и Министерства просвещения РФ, касающиеся федеральных государственных образовательных стандартов общего образования и образования обучающихся с ограниченными возможностями здоровья и умственной отсталостью (интеллектуальными нарушениями)»</p>	
	<p>Федеральная образовательная программа дошкольного образования приказ Министерства просвещения Российской Федерации от 25.11.2022 №1028 «Об утверждении федеральной образовательной программы дошкольного образования»</p>	<p>Федеральная адаптированная образовательная программа дошкольного образования для обучающихся с ограниченными возможностями здоровья приказ Министерства просвещения Российской Федерации от 24.11.2022 №1022 «Об утверждении адаптированной образовательной программы дошкольного образования для обучающихся с ограниченными возможностями здоровья»</p>

Локации Программ	Группы общеразвивающей направленности одновозрастного комплектования: группа раннего возраста (от 1 до 3 лет)	ул. Некрасова, д.60	Группы комбинированной направленности одновозрастного комплектования для детей с общим недоразвитием речи (ОНР)	ул. Кирилловская, д.12
	группа младшего возраста (от 3 до 4 лет) группа среднего возраста (от 4 до 5 лет)	ул. Кирилловская, д.12		
Стратегические цели Программ	Обеспечение равных условий получения качественного образования каждым ребенком независимо от возраста, пола, нации, языка, социального статуса, психофизиологических особенностей (в том числе ограниченных возможностей здоровья) при разных стартовых возможностях			
Задачи для достижения стратегических целей	Обеспечить создание условий для охраны и укрепления физического и психического здоровья детей, в том числе их эмоционального благополучия;			
	Создать благоприятные условия для гармоничного развития детей в соответствии с их возрастными, индивидуальными особенностями, склонностями развития и творческим потенциалом каждого ребёнка, как субъекта отношений с самим собой, другими детьми, взрослыми и миром; а также с учетом его особых образовательных потребностей;			
	Объединить развитие, обучение и воспитание в целостный образовательный процесс на основе духовно-нравственных, гражданственно-патриотических, социокультурных ценностей и принятых в обществе правил и норм поведения в интересах человека, семьи, общества;			
	Формировать содержательные компоненты, обеспечивающие преемственность и сопряжённость образовательных программ дошкольного и начального общего образования; образовательных и адаптированных программ дошкольного образования			
	Оказывать квалифицированную психолого-педагогическую и коррекционно-развивающую помощь детям целевых групп, в том числе с ОВЗ, для их разностороннего развития, социальной адаптации и усвоения содержания Программ с учетом возрастных и индивидуальных особенностей и особых образовательных потребностей;			
Кадровое обеспечение Программ	Педагогическая команда объединяет следующих педагогических работников: воспитателей, учителей-логопедов, музыкального руководителя, инструктора по физической культуре, преобладающее большинство которых имеет высшую квалификационную категорию.			
Условия реализации Программ	Соответствуют требованиям федерального государственного образовательного стандарта дошкольного образования.			
	Игровое, дидактическое оборудование, включающееся в развивающую предметно-пространственную среду, обеспечивает многообразие образовательных практик для разных видов детской деятельности по всем направлениям развития. Материалы подбираются с учетом возрастных изменений этих видов деятельности, способствуя продвижению развития ребенка вперед.			
	Созданы специальные условия для организации психолого-педагогического сопровождения и коррекционно-развивающей работы (специальные методики, специальное оборудование и игровые, дидактические пособия)			

Для реализации части ОП ДО формируемой участниками образовательных отношений, рабочая группа организовала анкетирование с целью изучить запросы и потребности родителей и воспитанников. Данные анкетирования помогли определиться с приоритетной деятельностью детского сада.

Часть Программы, формируемая участниками образовательных отношений учитывая познавательные потребности, мотивы и интересы участников образовательных отношений, возможности педагогического коллектива, ориентируясь на специфику национальных и социокультурных условий, в которых осуществляется образовательная деятельность, сформирована на основе методического обеспечения комплексных и парциальных программ образовательных программ:

- «Первые шаги» Е.О. Смирновой, Л.Н. Галигузовой, С.Ю. Мещеряковой;
- «Основы безопасности детей дошкольного возраста» Н.Н. Авдеевой, О.Л. Князевой, Р.Б. Стеркиной;
- «Первые шаги» (Петербурговедение для малышей от 3 до 7 лет) Г.Т. Алифановой;
- Образовательный модуль «Маленький горожанин» авторы экспертная группа педагогов ГБДОУ детский сад № 8, 17, 27 Центрального района СПб: Михайлова Т.Н., Неустроева Т.В., Яблочкина А.А.
- Образовательный модуль «Основы финансовой грамотности» авторы экспертная группа педагогов ГБДОУ детский сад № 58 Центрального района СПб: Вежлева И.Е., Долгушина Е.В., Илюк М.А., Мушкатёрова И.В., Орешки на М.И., Орловская В.С.

Программы реализуются через занятия, совместную деятельность взрослых и детей, самостоятельную деятельность и при проведении режимных моментов.

В ДОУ работают специалисты:

- музыкальные руководители
- инструктор по физической культуре.

Воспитательная работа. Реализация цели и задач программы воспитания осуществлялась по основным направлениям (модулям):

- развитие основ нравственной культуры;
- формирование основ семейных и гражданских ценностей;
- формирование основ гражданской идентичности;
- формирование основ социокультурных ценностей;
- формирование основ межэтнического взаимодействия;
- формирование основ информационной культуры;
- формирование основ экологической культуры;
- воспитание культуры труда.

Для реализации программы воспитания был оформлен календарный план воспитательной работы, который включает в себя общесадовские и групповые мероприятия. План составлен с учетом федерального календарного плана воспитательной работы.

Вывод: все нормативные локальные акты в части содержания, организации образовательного процесса в Детском саду имеются в наличии. Реализуются приоритетные направления работы. Учебный процесс в ДОУ организован в соответствии с требованиями, предъявляемыми законодательством к дошкольному образованию, и направлен на сохранение и укрепление здоровья воспитанников, предоставление равных возможностей для полноценного развития каждого ребёнка. А также на создание благоприятных условий развития детей, формирование общей культуры личности воспитанников, психолого-педагогическую поддержку участников образовательных отношений.

4. Оценка системы управления образовательной организацией

Управление образовательной организацией осуществляется в соответствии с действующим законодательством и действующим Уставом.

Управление Образовательным учреждением строится на принципах единоначалия и коллегиальности. Коллегиальными органами управления являются педагогический совет, общее собрание работников, совет родителей. Единоличным исполнительным органом является руководитель — заведующий.

Наименование органа	Функции
Заведующий	Контролирует работу и обеспечивает эффективное взаимодействие структурных подразделений организации, утверждает штатное расписание, отчетные документы организации, осуществляет общее руководство Детским садом
Педагогический совет	Осуществляет текущее руководство образовательной деятельностью Детского сада, в том числе рассматривает вопросы: <ul style="list-style-type: none">– развития образовательных услуг;– регламентации образовательных отношений;– разработки образовательных программ;– выбора учебников, учебных пособий, средств обучения и воспитания;– материально-технического обеспечения образовательного процесса;– аттестации, повышения квалификации педагогических работников;– координации деятельности методических объединений
Общее собрание работников	Реализует право работников участвовать в управлении образовательной организацией, в том числе: <ul style="list-style-type: none">– участвовать в разработке и принятии коллективного договора, Правил трудового распорядка, изменений и дополнений к ним;– принимать локальные акты, которые регламентируют деятельность образовательной организации и связаны с правами и обязанностями работников;– разрешать конфликтные ситуации между работниками и администрацией образовательной организации;– вносить предложения по корректировке плана мероприятий организации, совершенствованию ее работы и развитию материальной базы.
Совет родителей	Создан с целью учета мнения родителей (законных представителей) воспитанников по вопросам управления Образовательным учреждением и при принятии локальных нормативных актов, затрагивающих их права и законные интересы, по инициативе родителей.

Структура, порядок формирования, срок полномочий и компетенция органов управления образовательной организации, принятия ими решений устанавливаются Уставом ОУ в соответствии с законодательством Российской Федерации. Деятельность коллегиальных органов управления осуществляется в соответствии с Положениями: Положением об Общем собрании работников Учреждения, Положением о Педагогическом совете, Положением о Совете родителей (законных представителей).

Структура и система управления соответствуют специфике деятельности Детского сада. С 2024 году в систему управления Детским садом внедрили элементы электронного документооборота. По итогам года работники отмечают, что стало проще работать с документацией, в том числе систематизировать ее и отслеживать сроки исполнения и хранения документов.

Для повышения эффективности работы в ДОО регулярно проводится изучение мнения родителей. Анализ результатов анкетирования родителей воспитанников позволил установить соответствие результатов деятельности дошкольного учреждения запросам родителей, их удовлетворение качеством образовательных услуг. В 2025 году педагогами были организованы разнообразные формы работы с родителями: анкетирование, опросы, консультирование, общие и групповые родительские собрания, акции, наглядное информирование, открытые показы образовательной деятельности, праздники, развлечения, спортивные соревнования.

С 2022 года Детский сад ведет государственные паблики – официальные сообщества, где пользователи получают актуальную достоверную информацию о работе органов власти, деятельности ДОО, ежедневно получают новостную информацию, объявления, у каждого имеется возможность выйти на обратную связь, оставить обращение в комментариях к постам, в сообщениях группы, воспользоваться виджетами «Сообщить о проблеме» или «Высказать мнение».

По итогам 2025 года система управления Детского сада оценивается как эффективная, позволяющая учесть мнение работников и всех участников образовательных отношений. В следующем году изменение системы управления не планируется.

Вывод: ГБДОУ № 87 зарегистрировано и функционирует в соответствии с нормативными документами в сфере образования. Структура и механизм управления дошкольным учреждением определяет его стабильное функционирование. Управление Детским садом осуществляется на основе сочетания принципов единоначалия и коллегиальности на аналитическом уровне.

5. Оценка содержания и качества подготовки обучающихся

Содержание Образовательной программы Детского сада соответствует основным положениям возрастной психологии и дошкольной педагогики.

Формами организации педагогического процесса в ГБДОУ являются:

- ООД — организованная образовательная деятельность;
- образовательная деятельность в режимных моментах;
- самостоятельная деятельность;
- совместная деятельность взрослых и детей
- коррекционно-развивающая работа.

Программа выстроена с учетом принципа интеграции образовательных областей в соответствии с возрастными возможностями и особенностями воспитанников, спецификой и возможностями образовательных областей. Образовательная программа Детского сада основана на комплексно-тематическом принципе построения образовательного процесса; предусматривает решение программных образовательных задач в совместной деятельности взрослого и детей, и самостоятельной деятельности детей не только в рамках основной образовательной деятельности, но и при проведении режимных моментов в соответствии со спецификой дошкольного образования. Работа над темой велась как на занятиях, так и в процессе режимных моментов и самостоятельной деятельности детей в обогащенных по теме развивающих центрах. Количество ООД и их длительность определены СанПиН 1.2.3685-21 и зависят от возраста ребенка.

Реализация ОП ДО строилась в соответствии с образовательными областями:

- «Физическое развитие»;
- «Социально-коммуникативное развитие»;
- «Познавательное развитие»;
- «Художественно-эстетическое развитие»;

- «Речевое развитие».

Педагогическая диагностика. Диагностическая работа по выявлению уровня развития воспитанников проводится в три этапа: сентябрь — первичная диагностика, декабрь — промежуточная диагностика, май — итоговая диагностика. Для проведения диагностики педагоги использовали произвольные формы на основе малоформализованных диагностических методов: наблюдение, свободные беседы, анализ продуктов детской деятельности, специальные диагностики ситуации, дополнительные методики по образовательным областям.

Основная первичная диагностика проводилась с 16 по 30 сентября.

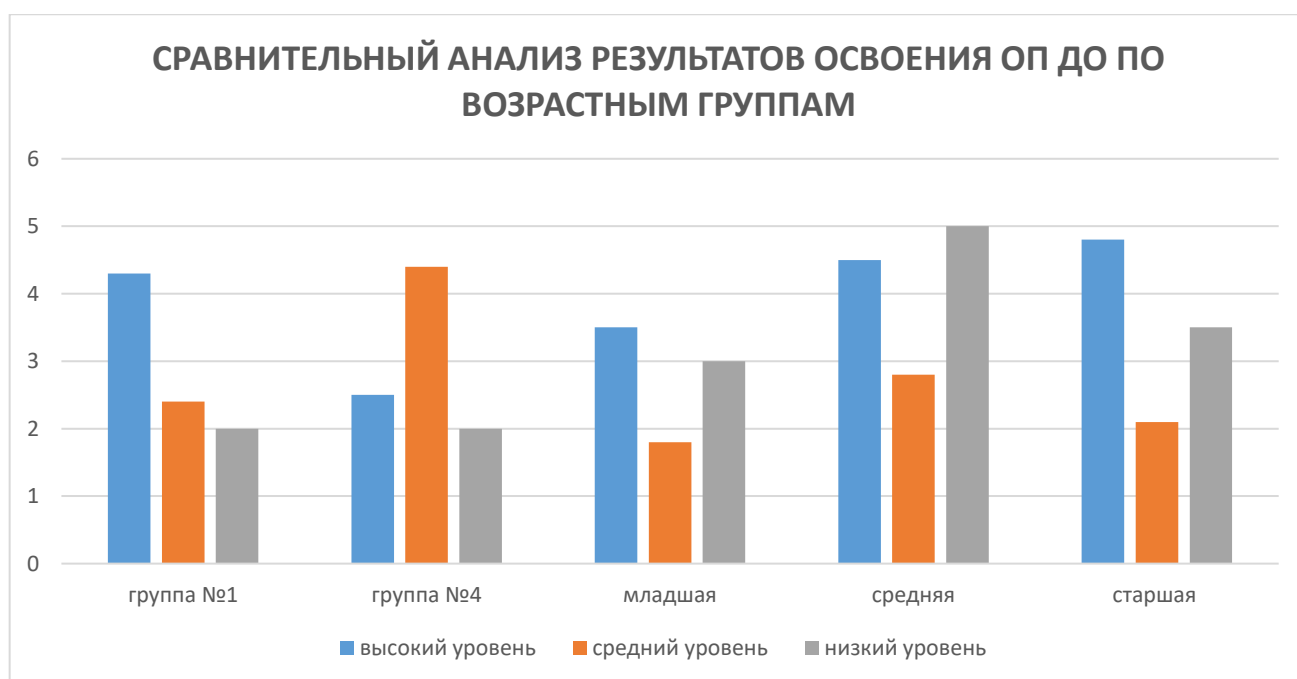
Цель первичной диагностики: выявить стартовые условия (исходный уровень развития), определить проблемные сферы, сформулировать цели, разработать проект образовательной деятельности на год.

Промежуточная диагностика проводилась в середине учебного года (декабрь). Сроки проведения — с 2 по 18 декабря.

Цель промежуточной диагностики: оценить правильность выбранной стратегии образования, выявить динамику развития, внести коррективы в образовательную деятельность.

Цель итоговой диагностики: оценить степень решения поставленных задач и определить перспективы дальнейшего проектирования образовательной деятельности.

Для фиксации результатов диагностики были использованы карты наблюдения и диагностики в каждой возрастной группе. Карты включают анализ уровня развития воспитанников в рамках целевых ориентиров дошкольного образования и качества освоения образовательных областей. Так, результаты качества освоения ООП ДО ГБДОУ № 87 на конец 2025 года выглядят следующим образом:



В мае 2025 года педагоги Детского сада проводили обследование воспитанников подготовительной группы на предмет оценки сформированности предпосылок к учебной деятельности в количестве 13 человек. Задания позволили оценить уровень сформированности предпосылок к учебной деятельности: возможность работать в соответствии с фронтальной инструкцией (удержание алгоритма деятельности), умение самостоятельно действовать по образцу и осуществлять контроль, обладать определенным уровнем работоспособности, а также вовремя остановиться в выполнении того или иного задания и переключиться на выполнение

следующего, возможностей распределения и переключения внимания, работоспособности, темпа, целенаправленности деятельности и самоконтроля.



Анализ показывает наличие динамики в уровне освоения воспитанниками содержания образовательных областей. Так, на конец учебного года по всем пяти образовательным областям характерен значительный прирост выпускников, демонстрирующих высокий уровень усвоения материала, – до 98 процентов, что составляет больше половины от общей доли воспитанников. Значительно уменьшилось количество детей, демонстрирующих низкий уровень развития на май 2025 года, – не более 1 %. Для учебного года характерен прирост числа детей, демонстрирующих средний и высокий уровень усвоения материала по соответствующим разделам обозначенных образовательных областей, а также значительное уменьшение числа воспитанников с низким уровнем.

Сведения о поступлении в школы выпускников на 01.09.2025

Количество выпускников	Гимназии, лицеи, школы с углубленным изучением языков	Школы
18	11	7

Результаты педагогического анализа показывают преобладание детей с высоким и средним уровнями развития при прогрессирующей динамике на конец учебного года, что говорит о результативности образовательной деятельности в Детском саду.

Реализация каждой образовательной области предполагает решение специфических задач во всех видах детской деятельности, имеющих место в режиме дня Детского сада:

- режимные моменты;
- игровая деятельность;
- специально организованные традиционные и интегрированные занятия;
- индивидуальная и подгрупповая работа;
- самостоятельная деятельность;
- опыты и экспериментирование.

В 2025 году в целях реализации годовой задачи «Формирование патриотических чувств у дошкольников через воспитание любви к родному краю, знакомство с традициями и обычаями русской народной культуры» в детском саду проводилась работа разнопланового характера в следующих направлениях: работа с педагогами, с детьми, с родителями, с социальными партнерами.

Деятельность по патриотическому воспитанию носит системный характер и направлена на формирование:

- патриотизма и духовно-нравственных ценностей;
- эмоционально-ценностного отношения к истории, культуре и традициям малой Родины и России;
- основ гражданственности, патриотических чувств и уважения к прошлому, настоящему и будущему на основе изучения традиций, художественной литературы, культурного наследия большой и малой Родины.

В детском саду действует традиция – приветствие Государственного флага. Церемония приветствия флага осуществляется в начале каждой недели – в понедельник.

В 2025 году в рамках Года защитника Отечества (указ №28 от 16.01.2025) в учреждении проведено множество интересных и познавательных мероприятий, направленных на воспитание патриотизма, поддержки истории страны и профессии защитника.

Общие направления мероприятий:

- Знакомство с профессией защитника Отечества: Формирование представлений о военных профессиях (солдат, моряк, летчик, пограничник и т.д.), их роль в защиту Родины.
- Воспитание патриотизма и любви к Родине: Формирование чувства гордости за свою страну, ее историю, символику.
- Развитие физических качеств и командного духа: через спортивные игры, эстафеты, строевые упражнения.
- Приобщение к культурному наследию: Знакомство с песнями, стихами, произведениями искусства, посвященными защитникам Отечества. Совместные досуги с родителями воспитанников, где семьи исполняли песни военных лет.
- Встречи с ветеранами и участниками СВО, жителями блокадного Ленинграда в рамках сотрудничества с социальными партнерами Санкт-Петербургская Региональная Общественная Организация инвалидов, ветеранов, блокадников «Бабушки и дедушки».

В мае, по традиции, сотрудники и родители приняли участие в акции «Бессмертный полк» (в дистанционном формате), а также для всех возрастных групп проведен праздник «День Победы».

Деятельность педагогического коллектива по патриотическому воспитанию дошкольников осуществляется в соответствии с поставленными целью и задачами на высоком уровне. Все запланированные мероприятия реализованы в полном объеме.

В рамках физического развития проводятся образовательно-досуговые мероприятия согласно календарному плану воспитательной работы детского сада: спортивные праздники, посвященные Дню защитников Отечества и Неделе Космоса.

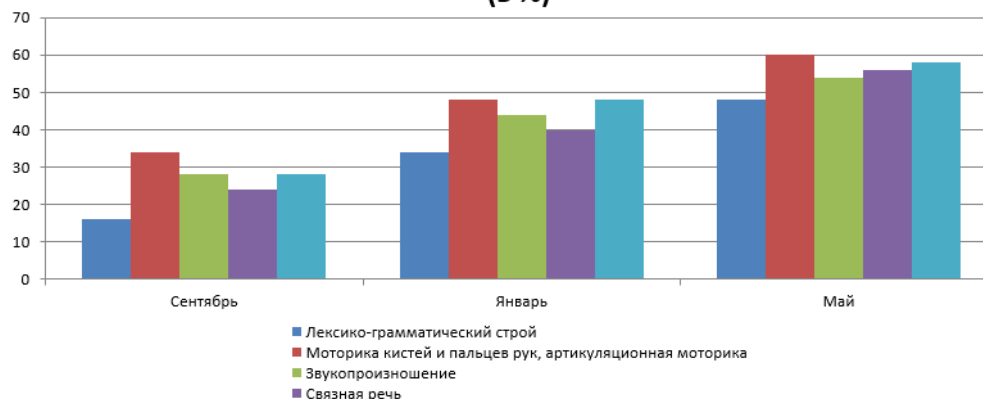
Воспитательная работа в 2025 году осуществлялась в соответствии с рабочей программой воспитания и календарным планом воспитательной работы. Виды и формы организации совместной воспитательной деятельности педагогов, детей и их родителей разнообразны:

- коллективные мероприятия;
- тематические досуги;
- выставки;
- акции.

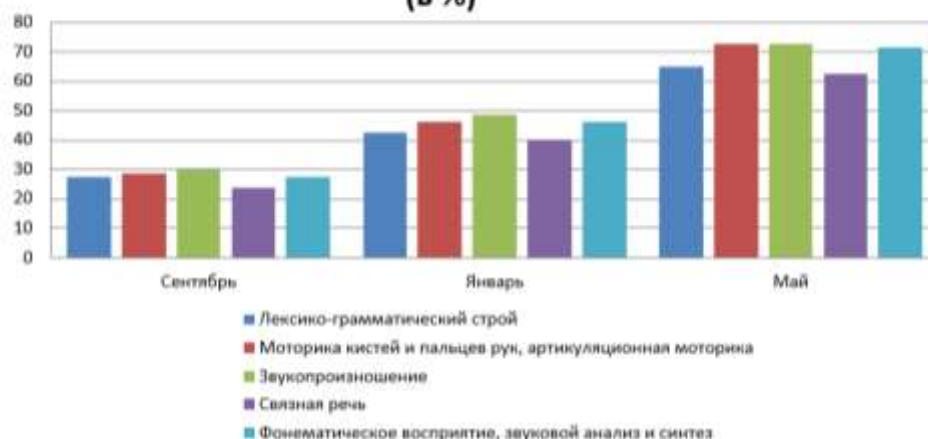
В основу воспитательно-образовательного процесса ГБДОУ № 87 в 2025 году были положены образовательная программа дошкольного образования, самостоятельно разработанная в соответствии с федеральным государственным образовательным стандартом дошкольного образования и с учетом федеральной образовательной программы дошкольного образования. В ходе реализации образовательной деятельности используются информационные технологии, современные педагогические технологии, создана комплексная система планирования образовательной деятельности с учетом направленности реализуемой образовательной программы, возрастных и индивидуальных особенностей воспитанников, которая позволяет обеспечить бесшовный переход воспитанников детского сада в школу.

Работа с детьми с ОВЗ. В 2025 учебном году логопедическую помощь в группах общеобразовательной и комбинированной направленности получали 11 детей с ТНР 5–7 лет по положению об оказании логопедической помощи в ГБДОУ детский сад № 87. В течение учебного года обследовано с целью выявления ОВЗ 18 детей. Направлено на ПМПК для определения и уточнения образовательного маршрута 13 детей. Динамика речевого развития обучающихся с общим недоразвитием речи выражена в процентном соотношении представлена в гистограмме.

Динамика речевого развития в старшей группе (в %)



Динамика речевого развития в подготовительной группе (в %)



Коррекционная работа проводилась с использованием наглядных, практических и словесных методов обучения и воспитания с учетом психофизического состояния детей, с использованием дидактического материала. Коррекционная работа проводилась по следующим направлениям: накопление и актуализация словаря, уточнение лексико-грамматических категорий, развитие фонематических представлений, коррекция нарушений звукопроизношения, развитие связной речи.

Участие воспитанников в конкурсах различного уровня в 2025 году

Наименование конкурса	Уровень	Дата проведения	Участники	ФИО педагога	Результат участия
Конкурс творческих работ «Здоровый образ жизни делает нас счастливыми»	Районный	февраль 2025 г.	Старшая группа Ислами Р., Крюков И., Мокшанов А, Шуралев С.	Уревич Т.Г., Ладыгина Ж.В., Афанасенко О.В.	Победитель
			Подготовительная группа	Исачкина С.Ю., Кириллова А.Б.	Лауреат
Городской конкурс «АЗБУКА БЕЗОПАСНОСТИ»	Районный этап	февраль 2025 г.	Подготовительная группа	Иванова Н.А., Уревич Т.Г.	Участник
X городской конкурс чтецов среди дошкольников, «Разукрасим мир стихами»	Районный этап	март 2025 г.	Подготовительная группа Псюк С.	Исачкина С.Ю.	Участник

Вывод: образовательный процесс в Детском саду организован в соответствии с требованиями, предъявляемыми ФГОС ДО и ФОП ДО, и направлен на сохранение и укрепление здоровья воспитанников, предоставление равных возможностей для полноценного развития каждого ребенка. Общая картина оценки индивидуального развития позволила выделить детей, которые нуждаются в особом внимании педагога и в отношении которых необходимо скорректировать, изменить способы взаимодействия, составить индивидуальные образовательные маршруты.

6. Оценка организации воспитательно-образовательного процесса

В основе образовательного процесса в Детском саду лежит взаимодействие педагогических работников, администрации и родителей. Основными участниками образовательного процесса являются дети, родители, педагоги. Образовательную деятельность с детьми педагоги организуют в следующих направлениях:

- ОД, которую проводят в процессе организации различных видов детской деятельности;
- ОД, которую проводят в ходе режимных процессов;
- самостоятельная деятельность детей;
- взаимодействие с семьями детей по реализации образовательной программы ДО.

Образовательная программа дошкольного учреждения определяет содержание и организацию образовательного процесса для детей дошкольного возраста и направлена на формирование общей культуры, развитие физических, интеллектуальных и личностных качеств, обеспечивающих социальную успешность, сохранение и укрепление здоровья детей дошкольного возраста. Организация воспитательно-образовательного процесса осуществляется на основании режима дня, сетки занятий, которые не превышают норм предельно допустимых нагрузок, соответствуют требованиям СанПиН и организуются педагогами Детского сада на основании перспективного и календарно-тематического планирования.

Занятия в рамках образовательной деятельности ведутся по подгруппам. Продолжительность занятий соответствует СанПиН 1.2.3685-21.

Распределение дневной суммарной образовательной нагрузки в форме занятий

Возраст обучающихся	Продолжительность занятия	Распределение занятий в течение дня (продолжительность одного занятия и их количество (час/раз))		Суммарное количество занятий и их продолжительность (час/раз)	
		в первой половине дня	во второй половине дня	в день	в неделю
1 – 3 ранний возраст	10мин./0,2ч.	0,2ч./2		0,4ч./2	2ч./10
3-4 младший возраст	15мин./0,25ч.	0,25ч./2		0,5ч./2	2,5 ч./10
4-5 средний возраст	20мин./0,3ч.	0,3ч./2		0,6ч./2	3ч./10
5-6 старший возраст	25мин./0,4ч.	0,8ч./2	0,4ч./1*	0,8ч./ 2	4,8ч./12
				1,2ч./ 3*	
6-7 (8) подготовительный возраст	30мин./0,5ч.	1ч./2	0,5ч./1	1,5/3	6,5ч./15

*в группе старшего возраста учебным планом предусматривается чередование количества занятий (через день) в течение недели.

Между занятиями в рамках образовательной деятельности предусмотрены перерывы продолжительностью не менее 10 минут.

Основной формой детской деятельности является игра. Образовательная деятельность с детьми строится с учетом индивидуальных особенностей детей и их способностей. Выявление и развитие способностей воспитанников осуществляется в любых формах образовательного процесса.

В рамках реализации годового плана работы в течение года проводились мероприятия для родителей с использованием форм работы онлайн и офлайн.

Организация адаптационного периода для вновь прибывших детей.

Детский сад располагает большими возможностями для создания благоприятных психолого-педагогических условий адаптации и социализации детей. В тоже время воспитание и развитие в детском саду направлено на то, чтобы в условиях социальной жизни могла проявляться индивидуальность ребенка и потребность в саморазвитии. С целью снижения адаптационного синдрома в ДООУ разработан адаптационный режим для детей, впервые поступивших в детский сад. Результаты работы по адаптации и социализации благоприятны при тесном сотрудничестве с семьей. Единство требований ДООУ и семьи к поведению и деятельности ребенка, осуществляемое в процессе адаптации, обеспечивает выработку динамических стереотипов и базовых характеристик развития личности. Для гармонизации социально-психологического климата педагоги ДООУ используют игры, беседы и другие формы взаимодействия.

Формирование основ безопасного поведения у дошкольников.

На заседании установочного педагогического совета был рассмотрен и утвержден план работы по формированию основ безопасного поведения в возрастных группах. В течение полугодия в рамках реализации плана были проведены тематические мероприятия с участием родителей воспитанников. Среди них: акции, досуги и развлечения, физкультурные мероприятия. Для родителей – социальные акции «Мама, ты знаешь ПДД?», «Безопасный новый год», «Скорость не главное», «Письмо водителю» и т. д.

В рамках физического развития регулярно проводятся Дни здоровья, в том числе и с участием родителей.

Естественно-научное обучение воспитанников.

Для формирования и развития естественно-научного интереса у воспитанников, в группах старшего дошкольного возраста реализуется проект «Метрология для дошкольников. Измеряем мир играя», который реализуется в рамках годового цикла и включен в часть ОП ДО, формируемую участниками образовательных отношений. В соответствии с дорожной картой проекта, педагогами старшей и подготовительной групп был создан банк методических пособий и дидактических игр по изучению измерительных приборов и их практическому применению. В реализации проекта принимают участие все специалисты, работающие в группах комбинированной направленности.

Сопровождение воспитанников – детей участников СВО.

С учетом рекомендаций Минпросвещения педагоги оказывали адресную помощь воспитанникам, родители которых является участником специальной военной операции (СВО). Чтобы организовать психологическую помощь дошкольникам, специалисты провели диагностику их эмоционального состояния. Результаты диагностики показали, что эмоциональное состояние детей находится в нормативных значениях. Посильная психолого-педагогическая поддержка была оказана мамам этих воспитанников.

Вывод: воспитательно-образовательный процесс в Детском саду строится с учетом требований санитарно-гигиенического режима в дошкольных учреждениях. Выполнение детьми программы осуществляется на хорошем уровне. Годовые задачи реализованы в полном объеме. В Детском саду систематически организуются и проводятся различные тематические мероприятия. Содержание воспитательно-образовательной работы соответствует требованиям социального заказа (родителей), обеспечивает развитие детей за счет использования образовательной программы. Организация педагогического процесса отмечается гибкостью, ориентированностью на возрастные и индивидуальные особенности детей, что позволяет осуществить личностно ориентированный подход к детям.

7. Взаимодействие образовательной организации с социальными партнерами

В своей деятельности образовательная организация взаимодействует с различными районными и городскими учреждениями

Взаимодействие с социальными партнерами в 2025 году.

п/п	Наименование организации	Формы взаимодействия
1.	ГБУ ДПО СПб АППО	<ul style="list-style-type: none">• Прохождение курсов повышения квалификации.• Участие в конференциях• Участие в мониторинге введения ФОП ДО
2.	ИМЦ Центрального района Договор о методическом сопровождении от 01.01.2018 г. № 61/18-МС	<ul style="list-style-type: none">• Посещение рабочих совещаний (зам. зав. по УВР, старших воспитателей, инструкторов по ФК, музыкальных руководителей, ответственных за информатизацию)• Посещение мероприятий для педагогов на базе других ГБДОУ района• Прохождение курсов повышения квалификации
3.	Центральная городская детская библиотека им. А.С. Пушкина	Сотрудничество в области образовательной, просветительской и информационной деятельности

4.	Детская городская поликлиника № 44	<ul style="list-style-type: none"> • Медобслуживание по договору • Проф. осмотры специалистов • Мероприятия по плану работы медицинского персонала.
5.	ГБОУ средняя школа № 174	Виртуальные экскурсии
6.	Дом детского творчества «Фонтанка32» Договор от 01.09.2022 г.	Организация методической помощи по профилактике детского дорожно-транспортного травматизма, посещение методических совещаний, организация и проведение конкурсных мероприятий по ДДТТ.
7.	Центр социальной помощи семье и детям Центрального района Санкт-Петербурга	Организация и проведение совместных мероприятий по духовно-нравственному и гражданско-патриотическому воспитанию дошкольников.

Обеспечение здоровья и здорового образа жизни

В течение года проводилась систематическая работа, направленная на сохранение и укрепление физического, психического и эмоционального здоровья детей, по профилактике нарушений осанки и плоскостопия у детей. Педагоги Детского сада ежегодно при организации образовательного процесса учитывают уровень здоровья детей и строят образовательную деятельность с учетом здоровья и индивидуальных особенностей детей.

Взаимодействие образовательной организации с СПб ГБУЗ «Детская городская поликлиника № 44» (далее по тексту поликлиника № 44) осуществляется в рамках договора.

В образовательной организации имеются специально выделенные помещения (медицинский и процедурный кабинеты). Работают врачи и медицинская сестра из поликлиники.

В физическом развитии дошкольников основными задачами для Детского сада являются охрана и укрепление физического, психического здоровья детей, в том числе их эмоционального благополучия. Оздоровительный процесс включает в себя:

- профилактические, оздоровительные мероприятия;
- общеукрепляющую терапию (витамиотерапия, полоскание горла, применение фитонцидов);
- организацию рационального питания (четырёхразовый режим питания);
- санитарно-гигиенические и противоэпидемиологические мероприятия;
- двигательную активность;
- комплекс закаливающих мероприятий;
- использование здоровьесберегающих технологий и методик (дыхательные гимнастики, индивидуальные физические упражнения);
- режим проветривания и кварцевания.

Чтобы не допустить распространения вирусных инфекций, администрация Детского сада систематически проводит ограничительные и профилактические меры в соответствии с СП 3.1/2.4.3598-20:

- ежедневный усиленный фильтр воспитанников и работников – термометрию с помощью бесконтактных термометров и опрос на наличие признаков инфекционных заболеваний;
- еженедельную генеральную уборку с применением дезинфицирующих средств, разведенных в концентрациях по вирусному режиму;
- ежедневную влажную уборку с обработкой всех контактных поверхностей, игрушек и оборудования дезинфицирующими средствами;
- дезинфекцию посуды, столовых приборов после каждого использования в карантинный период;

- бактерицидные установки в групповых комнатах;
- регулярное проветривание групповых комнат в отсутствие воспитанников.

Благодаря созданию медико-педагогических условий и системе оздоровительных мероприятий показатели физического здоровья детей улучшились. Детей с первой группой здоровья — 28 человек (27%), со второй группой здоровья — 69 (66,3%), с третьей — 7 (6,7%), с четвертой — 0 (0 %). За 2025 год роста заболеваемости не наблюдалось.

Качество и организация питания.

Организации питания в ДОО уделяется особое внимание, так как здоровье детей невозможно обеспечить без рационального питания.

В ДОО организовано 4-х разовое горячее питание для дошкольников, на основе десятидневного меню. Настоящее меню разработано и утверждено для использования в детских садах Управлением социального питания Санкт-Петербурга. При разработке меню учтен возраст детей (1-3 лет и 3-7 лет). Рацион разнообразен, как за счет расширения ассортимента продуктов, так и за счет многообразия блюд, готовящихся из одного продукта. Диетическое питание не предоставляется, предусмотрена замена некоторых блюд при наличии подтвержденных медицинских показаний.

Снабжение детского сада продуктами питания в 2025 г. осуществлялось поставщиками, выигравшими конкурс: ООО «Северная столица», АО «Хлебный завод «Арнаут».

Контроль за правильностью хранения и соблюдением сроков реализации продуктов питания, за качеством питания, разнообразием, витаминизацией блюд, закладкой продуктов, обработкой, выходом готовых блюд, вкусовыми качествами пищи, осуществляет организатор питания.

В целях профилактики пищевых отравлений и острых кишечных заболеваний работники пищеблока строго соблюдают требования к пищеблоку и процессу приготовления и хранения продуктов. Качество питания в ГБДОУ оценивается как удовлетворительное.

Вывод: воспитательно-образовательный процесс в Детском саду строится с учетом требований санитарно-гигиенического режима в дошкольных учреждениях. Выполнение детьми программы осуществляется на хорошем уровне. Годовые задачи реализованы в полном объеме. В Детском саду систематически организуются и проводятся различные тематические мероприятия. Содержание воспитательно-образовательной работы соответствует требованиям социального заказа (родителей), обеспечивает развитие детей за счет использования образовательной программы. Организация педагогического процесса отмечается гибкостью, ориентированностью на возрастные и индивидуальные особенности детей, что позволяет осуществить личностно-ориентированный подход к детям.

8. Оценка качества кадрового обеспечения

Педагогический коллектив состоит из 16 педагогов, количественный состав по должностям представлен в таблице.

Наименование должностей	Количество сотрудников
Воспитатель	12
Учитель-логопед	1
Музыкальный руководитель	2
Инструктор по физической культуре (совмещение)	1
Старший воспитатель	1

Количество работающих педагогов			
С 01.01.25 по 31.08.25		С 01.09.25 по 31.12.25	
Воспитатели 12 Музыкальный рук-ль 2 Учитель-логопед 1 Старший воспитатель 1		Воспитатели 12 Музыкальный рук-ль 2 Учитель-логопед 1 Старший воспитатель 1	
Возраст			
До 30 лет	0	До 30 лет	0
От 31 до 40	4	От 31 до 40	4
От 41 до 50	4	От 41 до 50	4
От 51 и старше	8	От 51 и старше	8
Образование			
Среднее профессиональное педагогическое 10 Высшее педагогическое 6		Среднее профессиональное педагогическое 10 Высшее педагогическое 6	
Педагогический стаж			
До 5 лет	2	До 5 лет	2
От 5 до 10 лет	0	От 5 до 10 лет	0
От 11 до 20 лет	5	От 11 до 20 лет	4
Более 20 лет	9	Более 20 лет	10
Квалификационная категория			
1 кв.к.	6	1 кв.к.	8
Высшая кв.к.	12	Высшая кв.к.	7
Без категории (молодой специалист)	1	Без категории (молодой специалист)	1

Педагоги повышают свой профессиональный уровень на КПК, конкурсах профессионального мастерства, стажировках, эффективно участвуют в работе методических объединений, знакомятся с опытом работы своих коллег и других дошкольных учреждений, а также саморазвиваются. Данные мероприятия создают условия для повышения качества реализации образовательной программы.

Система непрерывного профессионального образования предусматривает обучение педагогов по дополнительным образовательным программам повышения квалификации, что обеспечивает повышение результативности образовательной деятельности.

Повышение квалификационного уровня педагогов проводится на нескольких уровнях:

- Организация методической работы в учреждении – проведение педагогических советов, консультаций, организация творческих групп, организация наставнической работы с молодыми педагогами
- Участие в методической работе района – регулярное посещение семинаров по плану ИМЦ района, а также организация открытых мероприятий для педагогов района и города с целью распространения опыта
- Участие в различных мероприятиях как районного, так и городского, уровня

Обучение на курсах повышения квалификации осуществляется по плану ДОУ и на основе запросов работников.

Педагоги принимают активное участие в методических мероприятиях, конкурсах района и города, во всероссийских конференциях, семинарах.

Согласно плану методической работы в рамках повышения компетенции педагогов по вопросам реализации ФОП ДО были организованы и проведены следующие мероприятия:

- участие во Всероссийских вебинарах по реализации ФОП ДО в субъектах Российской Федерации, организованных ФГБНУ ИРЗАР;
- посещение мероприятий Петербургского Международного Образовательного Форума;
- взаимопосещение педагогов по вопросам подбора форм совместной деятельности с учетом ФОП ДО.

Участие педагогов ДОУ в программах повышения квалификации в 2025 году

Тематика дополнительных профессиональных программ (повышение квалификации)	Количество обучающихся
«Формирование финансовой культуры дошкольников. Перегрузка компетенций педагогов ДОУ»	1
«Цифровая образовательная среда – инструмент качества образования»	1
«Методика начального обучения на народных музыкальных инструментах детей дошкольного возраста в условиях ДОО»	2
«Языковое образование и речевое развитие ребенка-инофона»	1
«Технологии наставничества в учебном процессе: развитие навыков педагога-наставника»	1
«Бренд по имени Я»	2
«Оказание первой помощи пострадавшим»	1
Итого:	8

В учреждении созданы условия для участия педагогов в конкурсах различных уровней.

Участие педагогов в профессиональных конкурсах в 2025 году

Наименование конкурса	Уровень	Дата проведения	Участники/ номинация	Результат участия
Конкурс методических разработок «Здоровьесозидающая культура будущего»	Районный	февраль 2025	Ладыгина Ж.В./ Физическое здоровье ребенка	Участник
Конкурс творческих работ «Здоровый образ жизни делает нас счастливыми»	Районный	февраль 2025	Уревич Т.Г., Ладыгина Ж.В., Афанасенко О.В./ ВИДЕО	Победитель
Конкурс творческих работ «Здоровый образ жизни делает нас счастливыми»	Районный	февраль 2025	Исачкина С.Ю., Кириллова А.Б./ ВИДЕО	Лауреат
Районный этап конкурса «Азбука безопасности»	Городской	февраль 2025	Иванова Н.А., Уревич Т.Г./ Театральное искусство	Участник

Конкурс «Парад оркестров»	Районный	апрель 2025	Уревич Т.Г./ Военный оркестр	Лауреат I степени
Конкурс «Парад оркестров»	Районный	апрель 2025	Кириллова А.Б./ Народный оркестр	Победитель
Конкурс методических разработок «Диссеминация лучших образовательных практик дошкольных образовательных организаций Санкт-Петербурга»	Районный	октябрь 2025	Захарова А.А., Кириллова А.Б., Керимова Л.Н./ Лучшие практики воспитания и обучения детей раннего и дошкольного возраста	Участник
Конкурс методических разработок «Диссеминация лучших образовательных практик дошкольных образовательных организаций Санкт-Петербурга»	Районный	октябрь 2025	Исачкина С.Ю./ Лучшие практики воспитания и обучения детей раннего и дошкольного возраста	Участник
Конкурс педагогических достижений	Районный	ноябрь 2025	Уревич Т.Г./ Педагог дошкольного образования	Участник
Конкурс педагогических достижений	Районный	ноябрь 2025	Манакова М.В./ Учитель-дефектолог и педагог-психолог	Дипломант
Конкурс методических разработок «Ребенок раннего возраста в дошкольной организации: все только начинается!»	Районный	ноябрь 2025	Фогельзанг А.А./ Образовательное пространство для детей раннего возраста в дошкольной организации в условиях ФГОС ДО	Победитель
Конкурс для инструкторов по физической культуре «Физическая культура в ДОУ: от идеи к результату»	Районный	ноябрь 2025	Кириллова А.Б./ Подвижные игры для прогулок и занятий в зале	Лауреат

В связи с увеличением в 2025 году воспитанников с ОВЗ ощущается нехватка специализированных кадров. Планируется принять в штат по одной единице: педагога-психолога и учителя-логопеда в 2026 году. Указанные специалисты войдут в состав психолого-педагогической службы Детского сада.

На заседании установочного педагогического совета проведено информирование педагогов о новых правилах ведения педагогической документации в соответствии с Приказом Министерства просвещения от 06.11.2024 г. № 779 «Об утверждении перечня документов, подготовка которых осуществляется педагогическими работниками при реализации основных общеобразовательных программ, образовательных программ среднего профессионального образования» Письмом Министерства просвещения от 11 июня 2025 г. №03-1227 «О направлении разъяснений» с целью снижения бюрократической нагрузки. В соответствии с дорожной картой плана мероприятий по снижению бюрократической нагрузки, были внесены

соответствующие изменения в локальные акты образовательного учреждения. Подготовка бумаг, не включенных в утвержденный приказом № 779 в перечень, была перераспределена на непедагогических работников

Вывод: в Детском саду созданы кадровые условия, обеспечивающие качественную реализацию образовательной программы в соответствии с требованиями обновления дошкольного образования. В учреждении созданы условия для непрерывного профессионального развития педагогических работников через систему методических мероприятий в Детском саду. Педагоги ГБДОУ № 87 зарекомендовали себя как инициативный, творческий коллектив, умеющий найти индивидуальный подход к каждому ребенку, помочь раскрыть и развить его способности. Таким образом, система психолого-педагогического сопровождения педагогов, уровень профессиональной подготовленности и мастерства, их творческий потенциал, стремление к повышению своего теоретического уровня позволяют педагогам создать комфортные условия в группах, грамотно и успешно строить педагогический процесс с учетом требований ФГОС ДО. Однако необходимо педагогам и специалистам более активно принимать участие в методических мероприятиях разного уровня, так как это, во-первых, учитывается при прохождении процедуры экспертизы во время аттестации педагогического работника, а во-вторых, играет большую роль в повышении рейтинга Детского сада.

9. Оценка организации развивающей предметно-пространственной среды

Развивающая предметно-пространственная среда образовательной организации создана с учетом федерального государственного образовательного стандарта дошкольного образования. В дошкольном учреждении создана материально-техническая база для жизнеобеспечения и развития детей, ведется систематически работа по оптимизации предметно-развивающей среды. При создании предметно-развивающей среды в группах воспитатели учитывают возрастные, индивидуальные особенности детей своей группы. Группы пополняются современным игровым оборудованием, уголками, информационными стендами. Предметная среда всех помещений оптимально насыщена, оказывает стимулирующее воздействие на процесс детского развития и саморазвития, социализации. В Детском саду не только уютно, красиво, удобно и комфортно детям, созданная развивающая среда открывает нашим воспитанникам весь спектр возможностей, направляет усилия детей на эффективное использование отдельных ее элементов. Много внимания уделяется исследовательской деятельности ребенка: познавательные центры, где дети проводят опыты, сравнивают различные материалы и предметы.

В ДОУ созданы условия для развития детей в музыкальной и двигательной деятельности. Имеется эстетически оформленный и оборудованный музыкальный зал, который оснащен необходимыми атрибутами для проведения музыкальных занятий, а также оборудован техническими средствами: музыкальный центр, проектор, экран.

В направлении работы по патриотическому воспитанию на территории ДОУ был установлен флагшток, закуплены флаги. В каждой группе были дополнительно оформлены патриотические центры, которые включали тематические альбомы, фотографии с видами родного города и столицы, достопримечательности, климатические зоны России. Педагоги разместили в уголках образцы герба и флага и другую символику, а также иллюстрации народных промыслов, предметы старины. С их помощью дети ежедневно пополняли свои знания о родном крае и стране.

Для реализации проекта по функциональной грамотности были созданы макеты «Банк» и «Магазин».

Для успешной реализации образовательного проекта «Метрология для дошкольников. Измеряем мир играя» в пространстве групп появились центры метрологии, метрологическая азбука, уголок точности, книжный мир метрологии.

Группы комбинированной направленности оборудованы магнитно-маркерными досками и столами с зеркалом для занятий с логопедом.

Группы старшего дошкольного возраста оснащены ноутбуками и интерактивными досками.

С целью информирования родителей об организации образовательной деятельности в образовательной организации оформлены информационные стенды, работает официальный сайт [http:// dou87spb.ucoz.net](http://dou87spb.ucoz.net), официальная страница детского сада в соцсетях <https://vk.com/club206300732> , электронная почта dou87.cent@obr.gov.spb.ru. Информация на сайте обновляется систематически. В официальной группе регулярно выкладываются новостные и информационные посты. Проводятся совместные образовательные проекты.

В Детском саду собрана необходимая методическая литература, демонстрационные, раздаточные материалы. Для обеспечения педагогического процесса была частично приобретена методическая литература, дидактические пособия, в том числе, созданные самостоятельно педагогами.

Вывод:

Таким образом, организация предметно-пространственной среды соответствует ФГОС ДО. Следует продолжать вести работу по пополнению дошкольного учреждения библиотечно-информационным обеспечением, методической и художественной литературой для детей, и педагогов. Необходимо в 2025 году запланировать приобретение соответствующего оборудования и программного обеспечения, методического и игрового оборудования, определить источники финансирования закупки.

10. Оценка материально-технической базы

Финансирование образовательной организации осуществляется Правительством Санкт-Петербурга, согласно субсидии, на выполнение государственного задания.

Средства, из субсидии на государственное задание расходуются на питание воспитанников, на соблюдение правил санитарно-эпидемиологического благополучия, на обслуживание здания, ремонтные работы, на выплату заработной платы сотрудникам, оплату налогов и коммунальных услуг.

Источниками финансирования имущества и финансовых ресурсов образовательной организации являлись:

- субсидии, выделенные для выполнения государственного задания, на содержание недвижимого имущества;
- субсидии, выделяемые на иные цели (ремонтные работы и т.д.).

Хозяйственная деятельность образовательной организации ведется в соответствии с планом процедур на текущий год.

В Детском саду сформирована материально-техническая база для реализации образовательных программ, жизнеобеспечения и развития детей. В Детском саду оборудованы помещения:

- групповые помещения – 8;
- кабинет заведующего – 1;
- методический кабинет – 1;
- музыкальный зал – 1;
- пищеблок – 2;
- прачечная – 2;
- медицинский кабинет – 2;
- процедурный кабинет – 1.

Организация работы по укреплению и развитию материальной базы образовательной организации проводится целенаправленно, исходя из Программы развития учреждения.

Программа развития согласована с Администрацией Центрального района Санкт–Петербурга, утверждена приказом № 54 от 12.11.2019 г.

С результатами финансово-хозяйственной деятельности можно ознакомиться на сайте ОУ по адресу: http://gdouds87tsr.acentr.gov.spb.ru/index/finansovo_khozjajstvennaja_dejatelnost/0-120 в разделе «Финансово- хозяйственная деятельность» и на официальном сайте государственных закупок <https://bus.gov.ru/agency/207683>. В образовательном процессе используются ноутбуки, интерактивные доски. Территория детского сада имеет ограждение. На территории есть площадки для проведения прогулок. Проведен ремонт асфальтового покрытия на прогулочной площадке. Площадки обеспечены игровым оборудованием. Игровое оборудование безопасно для жизни и деятельности ребенка.

Вывод:

По адресу ул. Кирилловская, дом 12 актуальным остаётся следующее:

- ремонт фасада;
- проведение гидроизоляции подвала;
- замена асфальтового покрытия;
- обновление оборудования на прогулочной площадке.

По адресу ул. Некрасова, дом 60 актуальным остаётся следующее:

- косметический ремонт помещений;
- замена окон и дверей;
- замена освещения в помещениях: игровая и раздевалка группы раннего возраста;
- замена противопожарного оборудования.

11. Оценка функционирования внутренней системы оценки качества образования.

Система качества дошкольного образования в Детском саду рассматривается как система контроля внутри ДОО, которая включает в себя интегративные качества:

- качество методической работы;
- качество воспитательно-образовательного процесса;
- качество взаимодействия с родителями;
- качество работы с педагогическими кадрами;
- качество развивающей предметно-пространственной среды.

С целью повышения эффективности учебно-воспитательной деятельности применяется педагогический мониторинг, который дает качественную и своевременную информацию, необходимую для принятия управленческих решений.

В Детском саду 26.08.2021 утверждено положение о внутренней системе оценки качества образования. Мониторинг качества образовательной деятельности в 2025 году показал эффективную работу педагогического коллектива по всем показателям.

Внутренняя оценка осуществляется мониторингом, контрольными мероприятиями.

В ДООУ проводятся внешняя оценка воспитательно-образовательной деятельности (родителями и независимыми экспертами) и внутренняя (мониторинг).

Цель контроля: оптимизация и координация работы педагогов и специалистов Детского сада для обеспечения качества образовательного процесса.

В образовательной организации используются эффективные формы контроля:

различные виды мониторинга: управленческий, педагогический, контроль состояния здоровья детей, социологические исследования семей.

Контроль в Детском саду начинается с руководителя, проходит через все структурные подразделения и направлен на следующие объекты:

- охрана и укрепление здоровья воспитанников,
- воспитательно-образовательный процесс,
- кадры, аттестация педагогов, повышение квалификации,
- взаимодействие с социумом,
- административно-хозяйственная и финансовая деятельность,
- питание детей,
- техника безопасности и охрана труда работников и жизни воспитанников.

С помощью анкет, бесед изучается уровень педагогической компетентности родителей, их взгляды на воспитание детей, их запросы, желания, потребность родителей в дополнительных образовательных услугах. В конце учебного года администрация образовательной организации традиционно проводит анкетирование родителей с целью выявления удовлетворенности родителей образовательной работой; изучения отношения родителей к работе ДОУ, выявления сильных и слабых сторон работы ДОУ.

Мониторинг качества образовательной деятельности в 2025 году показал хорошую работу педагогического коллектива по всем показателям.

По результатам анкетирования получателей образовательных услуг и опроса родительской общественности родители удовлетворены работой педагогов, специалистов и медиков.

Результаты анкетирования родителей

Критерии оценки	Количество родителей (62 человека)		
	Да, удовлетворен(а)	Нет, не удовлетворен(а)	Затрудняюсь ответить
Уровень компетентности педагогов	60 (96.8%)	1 (1.6%)	1 (1.6%)
Организация развивающей среды в детском саду	59 (95.2%)	1 (1.6%)	2 (3.2%)
Организация питания	58 (93.5%)	0	4(6.5%)
Оформление групп	60 (96.8%)	2 (3.2%)	0
Материально-техническое обеспечение	56 (90.3%)	2 (3.2%)	4(6.5%)
Отношения между воспитанниками в группе	56 (90.3%)	1 (1.6%)	5 (8.1%)
Отношения родителей с воспитателями	60 (96.8%)	0	2 (3.2%)
Отношения родителей с администрацией детского сада	61 (98.4%)	1 (1.6%)	0
Отношения вашего ребенка с воспитателями	58 (93.5%)	1 (1.6%)	3 (4.8%)
Отношение вашего ребенка к детскому саду в целом	61 (98.4%)	1 (1.6%)	0
Работа педагогов по здоровьесбережению	57 (91.9%)	1 (1.6%)	4 (6.5%)
Работа педагогов по проектной деятельности	59 (95.2%)	1 (1.6%)	2 (3.2%)
Работа педагогов по организации праздничных мероприятий	61 (98.4%)	0	1 (1.6%)

На сайте на сайте www.bus.gov.ru <https://bus.gov.ru/info-card/453686> можно ознакомиться с результатами независимой оценки качества оказания услуг Государственным бюджетным дошкольным образовательным учреждением детский сад № 87 Центрального района Санкт-Петербурга, проведенной экспертами в рамках проекта «Независимая оценка условий оказания услуг организациями социальной сферы».

Независимая оценка – 93,68 баллов

- Открытость и доступность информации об организации – 97 баллов
- Комфортность условий предоставления услуг, в том числе время ее предоставления – 100 баллов
- Доступность услуг для инвалидов – 76.2 баллов
- Доброжелательность, вежливость работников организации – 98.4 баллов
- Удовлетворенность условиями оказания услуг – 96.8 баллов

Вывод: система внутренней оценки качества образования функционирует в соответствии с требованиями действующего законодательства. Анкетирование родителей показало высокую степень удовлетворенности качеством предоставляемых услуг.

Результаты независимой оценки условий оказания услуг организациями социальной сферы показали достаточно высокий уровень, что совпадает с данными внутреннего мониторинга ГБДОУ.

СТАТИСТИЧЕСКАЯ ЧАСТЬ

Показатели деятельности ГБДОУ детский сад № 87 Центрального района СПб,
подлежащие самообследованию (приказ Минобрнауки РФ от 10.12.2013г. № 1324)

Данные приведены по состоянию на 31.12.2025 года

	Показатели	Единица измерения	Количество
1	Образовательная деятельность		
1.1	Общая численность воспитанников, осваивающих образовательную программу дошкольного образования, в том числе:	человек	104
1.1.1	В режиме полного дня (8 - 12 часов)		104
1.1.2	В режиме кратковременного пребывания (3 - 5 часов)		нет
1.1.3	В семейной дошкольной группе		нет
1.1.4	В форме семейного образования с психолого-педагогическим сопровождением на базе дошкольной образовательной организации		нет
1.2	Общая численность воспитанников в возрасте до 3 лет	человек	22
1.3	Общая численность воспитанников в возрасте от 3 до 8 лет	человек	82
1.4	Численность/удельный вес численности воспитанников в общей численности воспитанников, получающих услуги присмотра и ухода:	человек/ (процент)	104/100%
1.4.1	В режиме полного дня (8 - 12 часов)		104/100%
1.4.2	В режиме продленного дня (12 - 14 часов)		нет
1.4.3	В режиме круглосуточного пребывания		нет
1.5	Численность/удельный вес численности воспитанников с ограниченными возможностями здоровья в общей численности воспитанников, получающих услуги:	человек/ (процент)	11/10%
1.5.1	По коррекции недостатков в физическом и (или) психическом развитии		0
1.5.2	По освоению образовательной программы дошкольного образования		100%
1.5.3	По присмотру и уходу		100%
1.6	Средний показатель пропущенных дней при посещении дошкольной образовательной организации по болезни на одного воспитанника	день	17,1 дня
1.7	Общая численность педагогических работников, в том числе:	человек/ (процент)	16
1.7.1	Численность/удельный вес численности педагогических работников, имеющих высшее образование		6/37,5 %
1.7.2	Численность/удельный вес численности педагогических работников, имеющих высшее образование педагогической направленности (профиля)		6/37,5 %
1.7.3	Численность/удельный вес численности педагогических работников, имеющих среднее профессиональное образование		10/62,5%
1.7.4	Численность/удельный вес численности педагогических работников, имеющих среднее профессиональное образование педагогической направленности (профиля)		10/62,5%
1.8	Численность/удельный вес численности педагогических работников, которым по результатам аттестации присвоена квалификационная категория, в общей численности педагогических	человек/ (процент)	15/93%

1.8.1	Высшая	человек/ (процент)	8/50%
1.8.2	Первая	человек/ (процент)	7/44%
1.9	Численность/удельный вес численности педагогических работников в общей численности педагогических работников, педагогический стаж работы которых составляет:	человек/ (процент)	
1.9.1	До 5 лет		2/12,5%
1.9.2	Свыше 30 лет		2/12,5%
1.10	Численность/удельный вес численности педагогических работников в общей численности педагогических работников в возрасте до 30 лет	человек/ (процент)	0%
1.11	Численность/удельный вес численности педагогических работников в общей численности педагогических работников в возрасте от 55 лет		5/31,25%
1.12	Численность/удельный вес численности педагогических и административно-хозяйственных работников, прошедших за последние 5 лет повышение квалификации/профессиональную переподготовку по профилю педагогической деятельности или иной осуществляемой в образовательной организации деятельности, в общей численности педагогических и административно-хозяйственных работников	человек/ (процент)	16/100%
1.13	Численность/удельный вес численности педагогических и административно-хозяйственных работников, прошедших повышение квалификации по применению в образовательном процессе федеральных государственных образовательных стандартов в общей численности педагогических и административно-хозяйственных работников	человек/ (процент)	16/100%
1.14	Соотношение “педагогический работник/воспитанник” в дошкольной образовательной организации	человек/ человек	1/6,5
1.15	Наличие в образовательной организации следующих педагогических работников:	да/нет	
1.15.1	Музыкального руководителя		да
1.15.2	Инструктора по физической культуре		да
1.15.3	Учителя-логопеда		да
1.15.4	Логопеда		нет
1.15.5	Учителя- дефектолога		нет
1.15.6	Педагога-психолога		да
2.	Инфраструктура		
2.1	Общая площадь помещений, в которых осуществляется образовательная деятельность, в расчете на одного воспитанника	м ²	254,3/2,5
2.2	Площадь помещений для организации дополнительных видов деятельности воспитанников	м ²	89,8
2.3	Наличие физкультурного зала	да/нет	нет
2.4	Наличие музыкального зала		да

2.5	Наличие прогулочных площадок, обеспечивающих физическую активность и разнообразную игровую деятельность воспитанников на прогулке		да
-----	---	--	----

Анализ показателей указывает на то, что Детский сад имеет достаточную инфраструктуру, которая соответствует требованиям СП 2.4.3648-20 «Санитарно-эпидемиологические требования к организациям воспитания и обучения, отдыха и оздоровления детей и молодежи» и позволяет реализовывать образовательные программы в полном объеме в соответствии с ФГОС ДО.

Основные выводы по итогам самообследования

Деятельность образовательной организации строится в соответствии с федеральным законом РФ «Об образовании», нормативно-правовой базой. Образовательная организация функционирует стабильно.

Педагогический коллектив на основе анализа и структурирования возникающих проблем умеет выстроить перспективы развития в соответствии с уровнем требований современного этапа развития общества.

Образовательная организация предоставляет доступное качественное образование, воспитание и развитие в безопасных, комфортных условиях, адаптированных к возможностям каждого ребенка.

Качество образовательных воздействий осуществляется за счет эффективного использования современных образовательных технологий, в том числе информационно-коммуникационных. Повышается профессиональный уровень педагогического коллектива ДООУ через курсы повышения квалификации, семинары, мастер-классы, самообразование.

Перспективы и планы развития ОО

На основании анализа воспитательно-образовательной работы ДООУ за 2025 год, с работой по введению в действие Профессионального стандарта педагога, а также, с учётом актуальных задач, стоящих перед дошкольным образованием Центрального района и приоритетного направления деятельности ДООУ, коллектив ставит перед собой на 2026 год следующие задачи:

- ✓ Стимулирование профессионального и личностного роста педагогов в системе непрерывного образования путем повышения квалификации;
- ✓ Совершенствование образовательного процесса в образовательной организации;
- ✓ Развитие системы воспитательной работы по патриотическому воспитанию в соответствии с календарным планом;
- ✓ Проектирование системы работы по формированию и развитию soft skills у участников образовательного процесса в ДООУ, знакомство воспитанников с основами финансовой грамотности и ранней профориентации, определение эффективных приемов формирования предпосылок инженерного мышления детей через моделирование и конструирование.
- ✓ Совершенствование работы с родителями воспитанников, с использованием практико-ориентированных форм взаимодействия с семьей;
- ✓ Проведение ремонтных работ на двух площадках детского сада с устранением имеющихся предписаний контрольных органов, при наличии бюджетного финансирования